



## Tonn'histoire... Le patrimoine Tonneinçais à l'ère numérique

Le Conseil Jeunes du Tonneinçais a vu le jour début 2018. Ouvert aux jeunes de 13 à 30, il est composé de 20 jeunes du bassin de vie tonneinçais. Il est formé de 4 commissions : Intergénérationnelle, Événementielle, Urbanisme et Tourisme. Cette commission Tourisme et ce projet sont nés de l'envie de 2 jeunes de valoriser et faire découvrir le potentiel patrimonial de notre ville qui semble peu connu par les jeunes. C'est alors que l'idée d'un parcours touristique autour des monuments remarquables de Tonneins a germé. **L'idée** : faire un parcours muni d'un smartphone à la découverte de monuments cibles et identifiés par une plaque apposée sur la façade où figurera un QR code. Ce QR code renverra sur le site de la ville dans l'onglet Tonn'histoire où se trouvera la photo du bâtiment accompagnée d'une brève description. En attendant ce parcours innovant nous vous proposons une mise en bouche de ce projet avec ce dépliant qui, nous l'espérons, vous fera découvrir Tonneins et l'histoire de son incroyable patrimoine.



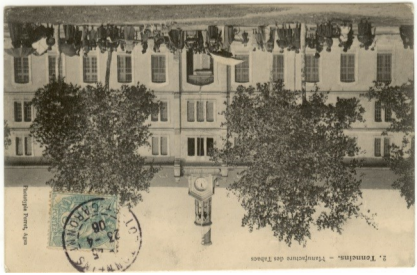
« La ville de Tonneins est riche en histoire, son patrimoine y est forte-ment implanté. C'est en s'y baladant qu'on peut admirer des édifices qui ont perduré au fil du temps. Tout a commencé avec la passion que j'ai pour cette ville où j'ai grandi ! »  
Jonathan Hérier, 23 ans.

c'est parce que cela me tenait à cœur de faire découvrir ma ville et son patrimoine et ne plus entendre qu'il n'y a rien à faire à Tonneins ! »  
Antoine Puch, 20 ans.



### 1 La Manufacture des Tabacs

La Manufacture des Tabacs a été construite entre 1865 et 1872. La Manufacture se spécialise dans le traitement de tabacs bruns et dans la fabrication des « Gauloises » et du « 1637 ». Il y a plus de 2000 employés sur le site, on dit que la Manufacture était une ville dans la ville. La production annuelle était de 9 à 10 milliards de cigaretttes, ce qui la classait au premier rang des établissements français. À une époque, chaque soir à 17h se tenait un marché aux légumes mais aussi durant un moment les gens venaient y vendre du bétail lors de « foirail » ( foire au bétail). La Manu a cessé son activité en 2001.



### 9 La Mairie et son parc

La mairie était autrefois un château et le jardin public son parc privé. L'édifice a été construit en 1782 pour le Marquis Grossolles de Flamarens propriétaire du château de Buzet-sur-Baise. Le château et le jardin ont été vendus à la municipalité par le Comte de Luppé en 1845. Dans les années 50, un bout de jardin a été annexé pour y construire la salle des fêtes.

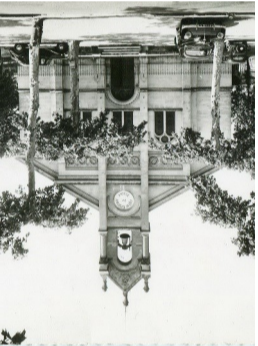
« Je me souviens notamment des amoureux qui se becotaient dans les buissons avec les vieux qui venaient les embêter ».

### 10 La Manufacture Royale des Tabacs

Les bâtiments ont été édifiés à partir de 1721. Un plan datant de 1821 montre l'ensemble des bâtiments qui pour la plupart ont été détruits. En 1789, le nombre d'ouvriers s'élève à 1500 personnes. La Manufacture Royale des Tabacs est l'endroit où les gens venaient acheter le tabac.

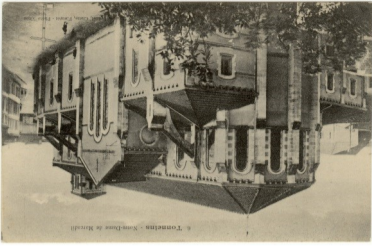
### 2 Le Temple Protestant

30 ans s'écoulaient entre les plans d'architecture et l'inauguration du Temple en 1880. Les archives du Lot-et-Garonne conservent une série de plans qui pourraient provenir d'un concours pour la construction du Temple. Le Temple étant construit avant le 20<sup>ème</sup> siècle, il appartient aux protestants et non pas à l'état.



### 5 L'Eglise de Saint Pierre

La date exacte de construction du bâtiment n'est pas connue mais l'église apparaît pour la première fois sur un document daté de 1153. Un autre document explique que l'église était située au sud de la commune, en bord de Garonne. Les crues de la Garonne mettant en danger l'église ont conduit à reconstruire une nouvelle église à l'endroit actuel en 1842. L'ancienne église est détruite en 1849. « Tout le monde s'est marié là ! »



### 8 L'Eglise Notre Dame

La fondation de la première église date du 6<sup>ème</sup> siècle. Elle sera détruite par les Sarrasins au 8<sup>ème</sup> siècle pour être reconstruite au 9<sup>ème</sup> siècle. En 1562 pendant les guerres de religions, l'église est une nouvelle fois complètement détruite, ce n'est qu'en 1737 que Monseigneur Gilbert de Chavaignes donne l'ordre de réédifier une église au même endroit que l'ancienne. Les travaux seront achevés en 1755. L'église est une fois de plus détruite mais pour être reconstruite entre 1882 et 1885. Plus d'une centaine d'ossements humains ont été retrouvés sous terre entre l'église et l'actuelle Résidence des Tilleuls, il a été donc possible qu'il y est eu un cimetière.

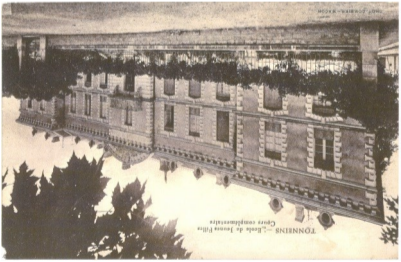
### 3 Le Centre des Impôts

À l'origine, le Centre des Finances Publiques était une école maternelle. Sur le haut des trois fenêtres du mur de face était écrit « Liberté - Egalité - Fraternité ». Lors de la réhabilitation en impôts, ces écritures sont enlevées. Autrefois passait le ruisseau « La Gardolle ».



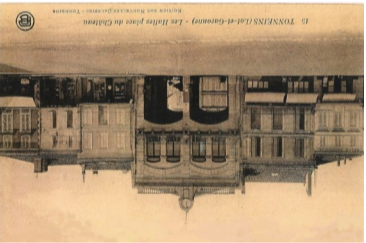
### 4 Gardolle

Le bâtiment fut être construit durant la première guerre mondiale. D'abord, une école puis un collège dans les années 80, ce monument a aussi fait guise d'hôpital pour les soldats en temps de guerre.



### 7 Les Halles

La construction des Halles débute en 1804. La municipalité occupe les lieux dès 1808. Les archives du Lot-et-Garonne conservent une idée de projet de restauration et d'agrandissement de la halle et de la mairie en 1841, ce projet démesuré devait abriter dans un seul et même lieu : Une prison, une école, la justice de paix et une bibliothèque. L'actuelle halle a été construite en 1874.



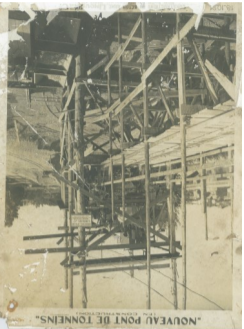
### 6 La Fontaine de Lescure

L'escure était un adjoint au maire dans le premier quart du 20<sup>ème</sup> siècle. Cette source s'appelle Pichot / Pissot. Ce puits marquait la séparation entre Tonneins-dessus et Tonneins-dessous. Sur la terrasse face au quai se situait la blanchisserie, les Tonneinçais y portaient leurs draps. « Ici c'était le coin des bisous, les amoureux se donnaient rendez-vous là ».



### 11 Le pont suspendu

Le premier pont a été construit en 1835 puis détruit à la fin de la construction de l'actuel en 1922. On peut apercevoir un vestige de l'ancien pont à côté du Jugé trop fragile pour le passage du Tramway, les Tonneinçais devaient traverser le pont à pieds. La décision fut alors prise d'en construire un nouveau en 1919.



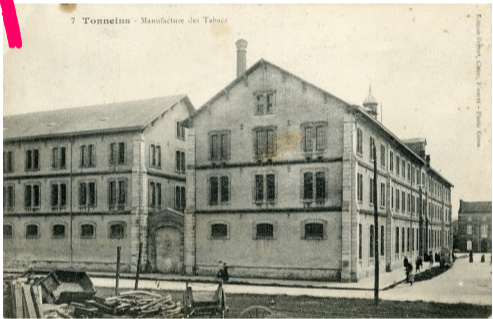
### 12 Quai de la Barre / Le Lavoir

Les lavasses étaient en quelques sorte le « Pressing » de l'époque. Les Tonneinçais venaient leur porter le linge qu'elles lavaient dans la Garonne. Les vêtements étaient apportés sur des charrettes (petite charrette). « Si on voulait savoir les potins il fallait venir voir les lavasses, c'était un lieu de commérage incroyable ».





**1 LA MANUFACTURE DES TABACS**  
Rue Gambetta



**2 LE TEMPLE PROTESTANT**  
Place Jouan Le Jeune



**3 LE CENTRE DES IMPÔTS**  
Place Jouan Le Jeune  
Avenue François Mitterrand



**4 GARDOLLE**  
Avenue François Mitterrand



**6 LA FONTAINE LESCURE**  
Cours de l'Yser



**7 LES HALLES**  
Place Jean Jaurès



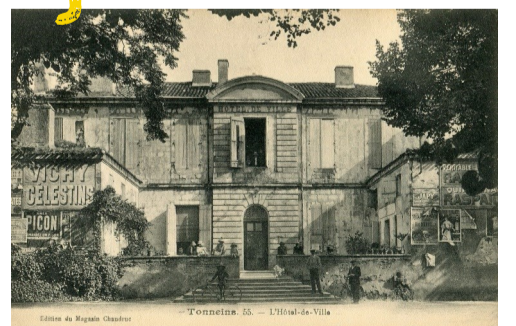
**8 L'ÉGLISE NOTRE DAME**  
Rue Notre Dame



**5 L'ÉGLISE SAINT-PIERRE**  
Boulevard Saint-Pierre



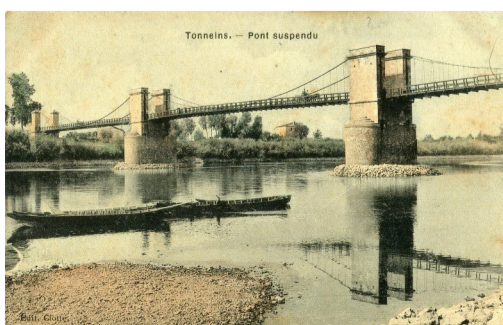
**9 L'HÔTEL DE VILLE**  
Place Zoppola



**10 LA MANUFACTURE ROYALE DES TABACS**  
Quai de la Barre



**11 LE PONT SUSPENDU**



**12 LE LAVOIR / QUAI DE LA BARRE**

